

III Plan Municipal de Igualdade de Xénero

Concello de Corcubión



III Plan Municipal de Igualdade de Xénero Concello de Corcubión

Coordinación: Concellaría de Benestar, Muller e Igualdade

Asistencia técnica: Beatriz López Rey, Arabías S. Coop. Galega

Identidade gráfica: Conxenia

Novembro de 2025

Índice

00. PRELUDIO

Benvida de alcaldía	1
Benvida da concellaría	2
Agradecementos	3
Introdución	4

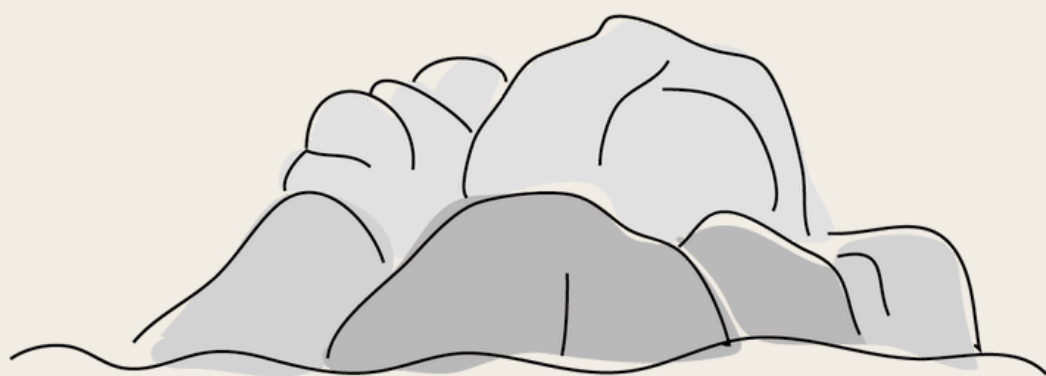
01. COMO E CON QUEN NAVEGAMOS

Metodoloxía	5
Quen participou	6

02. O FARO QUE NOS ALUMEA

Plan de igualdade	7
2.1 Principios	9
2.2 Garantías	10
2.3 Normativa de referencia	11
2.4 Liñas e obxectivos	13
2.5 Planificación de medidas	26
2.6 Monitoreo e avaliación	38
2.7 Difusión e comunicación	40

00 Preludio



BENVIDA DE ALCALDÍA

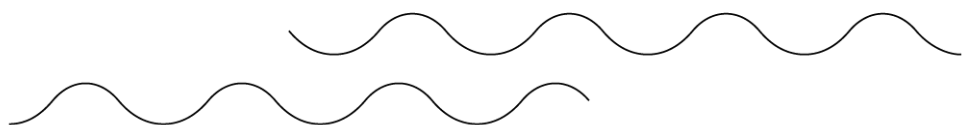
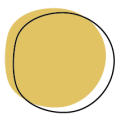
Na presente lexislatura e baixo o mandato do Goberno Municipal, o Concello de Corcubión ten unha mirada comprometida cun futuro máis igualitario e inclusivo para a nosa veciñanza. Camiñar cara un Concello igualitario e libre de violencias supón un dos grandes desafíos para este Goberno Municipal.

Presentar e impulsar con forza hoxe este III Plan Municipal de Igualdade de Xénero comprende avanzar cara o posicionamento central da igualdade de xénero na axenda municipal. Este documento é unha folla de ruta que contempla unha serie de medidas e prácticas para promover a igualdade de xénero na xestión pública municipal; para que os coidados e a corresponsabilidade atravesese o día a día da veciñanza; para que o feminismo sexa un pilar da programación municipal e para conseguir que Corcubión sexa un concello libre de violencias machistas.

Na actualidade habitamos un escenario social onde as desigualdades de xénero e as violencias machistas seguen a atentar aos dereitos fundamentais das mulleres. Cómpre unir forzas e asumir as nosas competencias como administración local para poñer os medios e recursos suficientes para facer fronte as violencias e garantir os dereitos de todas e todos.

Confío en que este III Plan de Igualdade de Xénero supoña o mapa que nos guíe para que o noso compromiso se faga realidade e avancemos xuntas e xuntos cara unha sociedade máis xusta, igualitaria e feminista.

Francisco Javier Domínguez Traba
Alcalde de Corcubión



BENVIDA DA CONCELLARÍA DE BENESTAR SOCIAL, MULLER E IGUALDADE

Tedes na man a folla de ruta pola que apostamos desde este Goberno Municipal para poñer o noso grao de area na loita contra as desigualdades de xénero e as violencias machistas. Este é o resultado do noso compromiso coas políticas públicas de igualdade de xénero e o feminismo.

Neste documento presentamos a proposta de actuación en políticas municipais de igualdade de xénero para o Concello de Corcubión para o período de 2026 – 2029. O III Plan de Igualdade de Xénero debuxa un futuro máis feminista, igualitario, inclusivo, coidadoso e libre de violencias machistas para Corcubión. Trátase dun documento que representa a vontade real de traballar de forma planificada e sistematizada para incorporar a mirada feminista, tanto dentro da Casa do Concello, como na comunidade.

Durante os últimos meses, dende a Concellaría de Benestar Social, Muller e Igualdade, impulsamos un proceso de escoita para construír man a man entre a comunidade e o Goberno Municipal este documento. Fixemos un percorrido construtivo onde escoitamos as diferentes voces de veciñas comprometidas que compren un rol chave na nosa comunidade. Deste xeito, garantimos unha estratexia contextualizada que responde a realidade que habitamos no noso Concello. Hoxe quero agradecer a participación, o compromiso e o bo facer de todas as persoas que o fixeron posible.

O III Plan Municipal de Igualdade supón un novo avance para posicionar a igualdade de xénero no centro da axenda municipal. Convén sumar enerxías e forzas para os vindeiros catro anos e poñer énfase en que todas as áreas municipais incorporen a mirada feminista para non perpetuar as desigualdades de xénero que impregnan as vidas da nosa veciñanza. Por isto, precisamos a implicación de todas as áreas municipais e o compromiso político das diferentes concellarías. Porque, dende o Goberno Municipal, sabemos que precisamos unir forzas e sumar enerxía para lograr que o feminismo sexa un valor fundamental que guíe o noso quefacer.

Comeza unha nova andaina municipal, eu aposto pola ilusión e compromiso para facer realidade os horizontes que nos marcamos cara un Concello libre de machismo. Con este desexo, avanzaremos no cumprimento destas medidas para facelo realidade.

*María do Pilar Tubío
Concelleira de benestar, igualdade e muller*

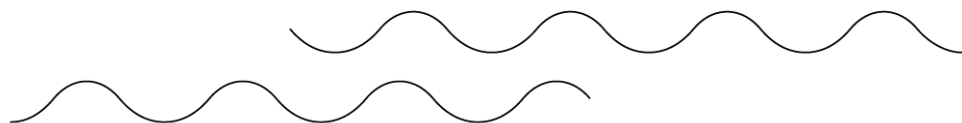
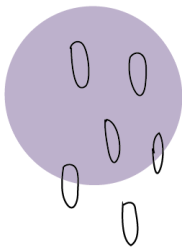
AGRADECIMENTOS

O III Plan Municipal de Igualdade de Xénero foi construído de maneira colectiva atendendo as necesidades da veciñanza.

Queremos facer un especial fincapé en agradecer a todas as persoas que fixeron posible este proceso, polo seu esforzo e tempo investido e por todas as experiencias e saberes compartidos.

Neste proceso participaron veciñas en representación de diferentes sectores e ámbitos:

- Susana Trillo López, logopeda de ASPADEX.
- Inés López Rivas, representante das mulleres da comunidade e voluntaria de Cruz Vermella no ámbito das mulleres migrantes.
- Adriana Balufo Domínguez, representante da mocidade.
- Marta Santiago Romero, representante da mocidade e do ámbito sanitario.
- Emilia López Romero, representante do ámbito xudicial.
- Vanesa de la Fuente Redondo, representante da ANPA.
- Sandra Fábregas Trillo, representante da ANPA.

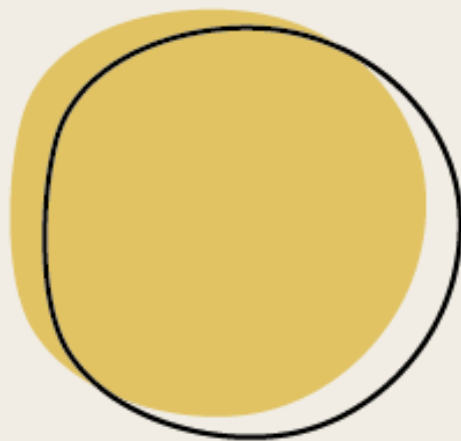


O Concello de Corcubión inicia a elaboración do III Plan Municipal de Igualdade de Xénero en marzo de 2025. Este documento comprende os resultados do camiño realizado nos últimos meses, que tivo diferentes paradas onde se convocaron diferentes espazos para escoitar e recoller as principais opinións e perspectivas do persoal técnico e político municipal e da comunidade. O espírito deste III Plan foi establecer mecanismos participativos que inclúisen a diversidade da poboación e as necesidades identificadas; a fin de contas, soamente desta maneira poderemos establecer un documento realista que encaixe coa realidade interna municipal e da comunidade de Corcubión.

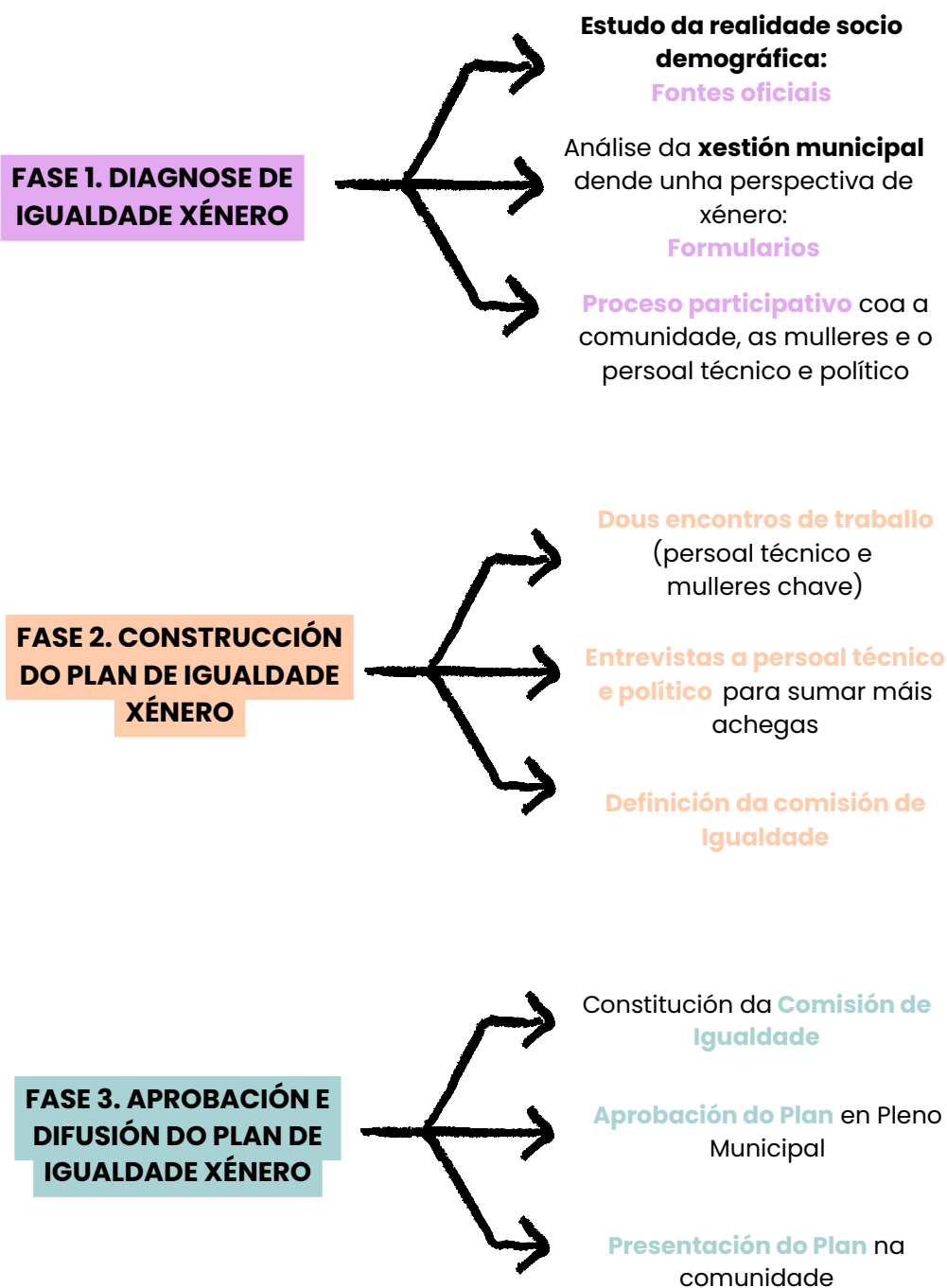
As tres grandes fases de traballo que realizamos foron as seguintes:

- 1) **Elaboración da diagnose de igualdade de xénero**, que ten como obxectivo xerar un mapa que nos facilite comprender a situación da igualdade e as principais desigualdades de xénero municipais.
- 2) **Formulación do plan de igualdade**, que ten como obxectivo establecer unha folla de ruta que marque os principais desafíos e horizontes sobre os que seguir camiñando para lograr un Corcubión máis igualitario e libre de violencias machistas.
- 3) **Constitución da Comisión de Seguimento e Avaliación do III Plan de Igualdade**, que ten como obxectivo crear un grupo de traballo que exerza o rol de gardián para garantir o cumprimento deste III Plan.

01 Como e con quen navegamos



Neste proceso marcámonos uns **obxectivos de partida** que alcanzamos grazas á posta en práctica de diferentes técnicas de traballo nas seguintes tres fases.



Quen participou

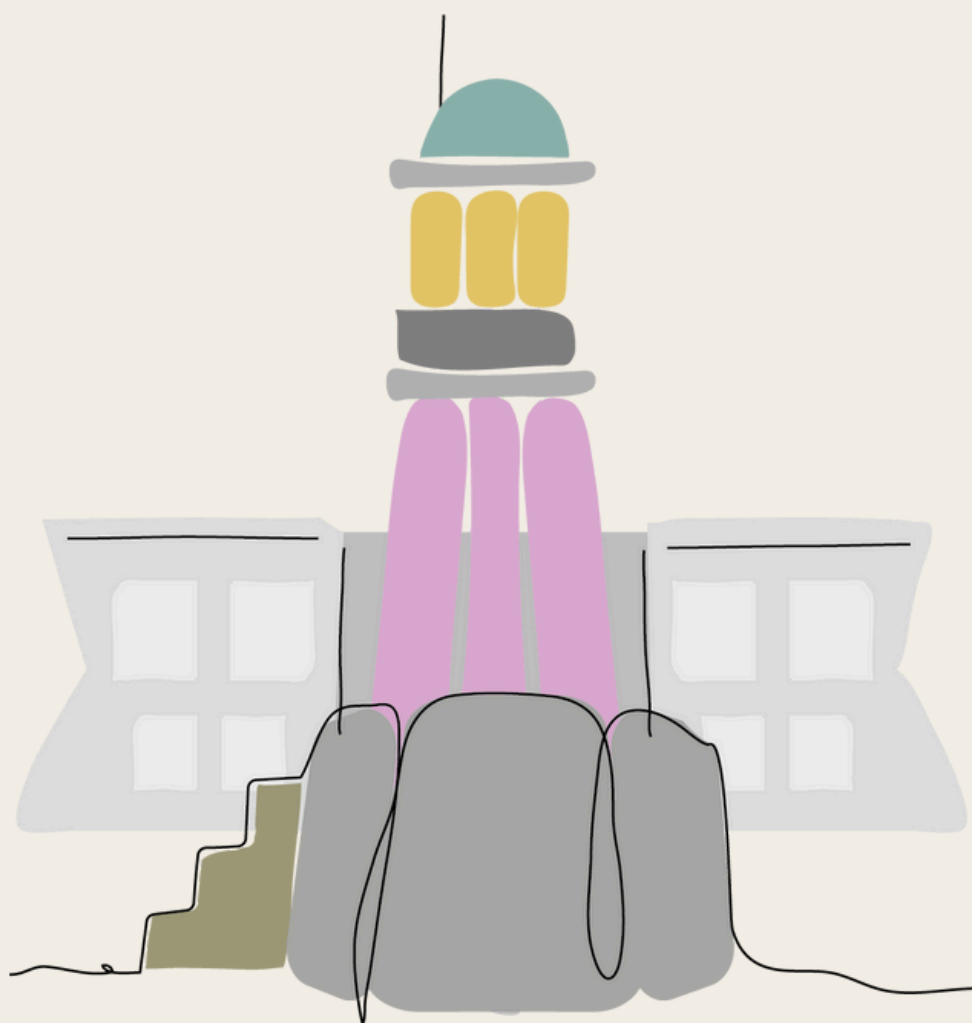
Este informe foi construído dun modo participativo polas **diferentes persoas que forman parte das áreas técnicas do Concello.**

- Alcaldía
- Concelleira de Benestar Social, Igualdade e Muller.
- Concelleiro de Cultura e Deportes.
- Concelleiro de Urbanismo e Medio Ambiente.
- Axente de Emprego e Desenvolvemento Local (AEDL)
- Traballadoras de Servizos Sociais.
- Monitorado deportivo.
- Auxiliar de Biblioteca.
- Dirección da Escola Infantil Municipal.
- Persoal de contabilidade.
- Persoal de Administración.
- Arquitecto.

E da mesma maneira, este III Plan de Igualdade responde ás necesidades e demandas expresadas pola comunidade, especialmente ás voces das mulleres que compren un rol chave no municipio.

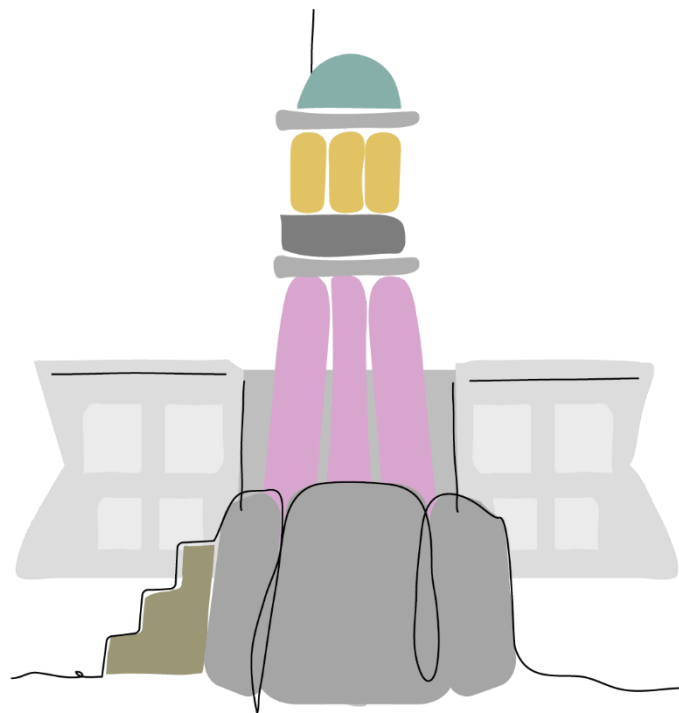
- Susana Trillo López, logopeda de ASPADEX.
- Inés López Rivas, representante das mulleres da comunidade e voluntaria de Cruz Vermella no ámbito das mulleres migrantes.
- Adriana Balufo Domínguez, representante da mocidade.
- Marta Santiago Romero, representante da mocidade e do ámbito sanitario.
- Emilia López Romero, representante do ámbito xudicial.
- Vanesa de la Fuente Redondo, representante da ANPA.
- Sandra Fábregas Trillo, representante da ANPA.
- Carme Ramos Esperante, representante de servizos sociais municipais.
- Xunqueira Canosa Sanjurjo, representante de servizos sociais municipais.
- Pilar Tubío Lariño, representante do Goberno Municipal de Corcubión.

02 O faro que nos alumea



O III Plan Municipal de Igualdade de Xénero do Concello de Corcubión comprende a guía para levar a cabo as políticas municipais de igualdade de xénero dos vindeiros catro anos (2026 - 2029).

O devandito Plan de Igualdade propónse seis raiolas que nos guían voar cara a garantía da transversalidade da igualdade de xénero na xestión pública, a incorporación dos coidados e o benestar no centro, a autodeterminación e dereitos das mulleres en toda a súa diversidade, a programación de lecer, cultura e deportes cunha mirada feminista, o apoderamento e participación feminista e a loita contra as violencias machistas.



Con estes seis grandes eixos temáticos establécense diferentes obxectivos estratéxicos onde se enmarcan diferentes accións concretas. Cada unha destas medidas veñen acompañadas da súa área responsable, aliadas para a súa posta en práctica, temporalización, recursos necesarios e indicadores de seguimento e avaliación.

TRANSVERSALIDADE DE IGUALDADE DE XÉNERO

OE1.1 Xestión pública con perspectiva de xénero

3 medidas e 4 recomendacións

COIDADOS E BENESTAR NO CENTRO

OE2.1 Benestar e saúde con perspectiva feminista: **2 medidas**

OE2.2 Coidados no centro da axenda municipal: **2 medidas**

OE2.3 Mercado laboral sen desigualdades: **3 medidas**

AUTODETERMINACIÓN E DEREITOS

OE3.1 Introducir o enfoque interseccional poñendo o acento nas mulleres con discapacidades: **4 medidas**

OE3.1 Introducir o enfoque interseccional poñendo o acento nas mulleres do rural: **1 medida**

LEGER, CULTURA E DEPORTES CON MIRADA FEMINISTA

OE4.1 Máis coordinación coa igualdade como horizonte: **1 medida**

OE4.2 Diversificación da programación deportiva con enfoque de xénero: **2 medidas**

OE4.3 Cultura e lecer en igualdade: **4 medidas**

LOITA CONTRA AS VIOLENCIAS MACHISTAS

OE5.1 Sensibilización e prevención: **4 medidas**

OE5.2 Formación a persoal técnico: **1 medida**

OE5.3 Denuncia para mellora dos recursos e equipamentos: **3 medidas**

OE5.3 Estratexia contra as violencias LGBTifóbicas: **3 medidas**

APODERAMENTO E PARTICIPACIÓN

OE6.1 Favorecer espazos de axuda mutua e redes de sororidade para todas: **2 medidas**

OE6.2 Programación dirixida a adolescencia con mirada feminista: **1 medida**

2.1 Principios



A igualdade de xénero como horizonte

Feminismo

Iluminando un Concello que integre a mirada feminista no día a día, no seu traballo profesional interno e no que ten que ver coa veciñanza

Amirada nas diversidades

Interseccionalidade

Iluminando un Concello que tome consciencia de que existe un marco de vulnerabilidades que provocan situacións de desigualdade e discriminación.

Inclusividade

Iluminando un Concello que se implique pola inclusión de todas as diversidades.

Os cuidados no centro

Centralidade de cuidados

Iluminando un Concello onde os cuidados estean no centro. Isto tradúcese naquelas medidas que loiten por conseguir vidas que merezan a pena ser vividas.

A prevención e a atención integral das violencias

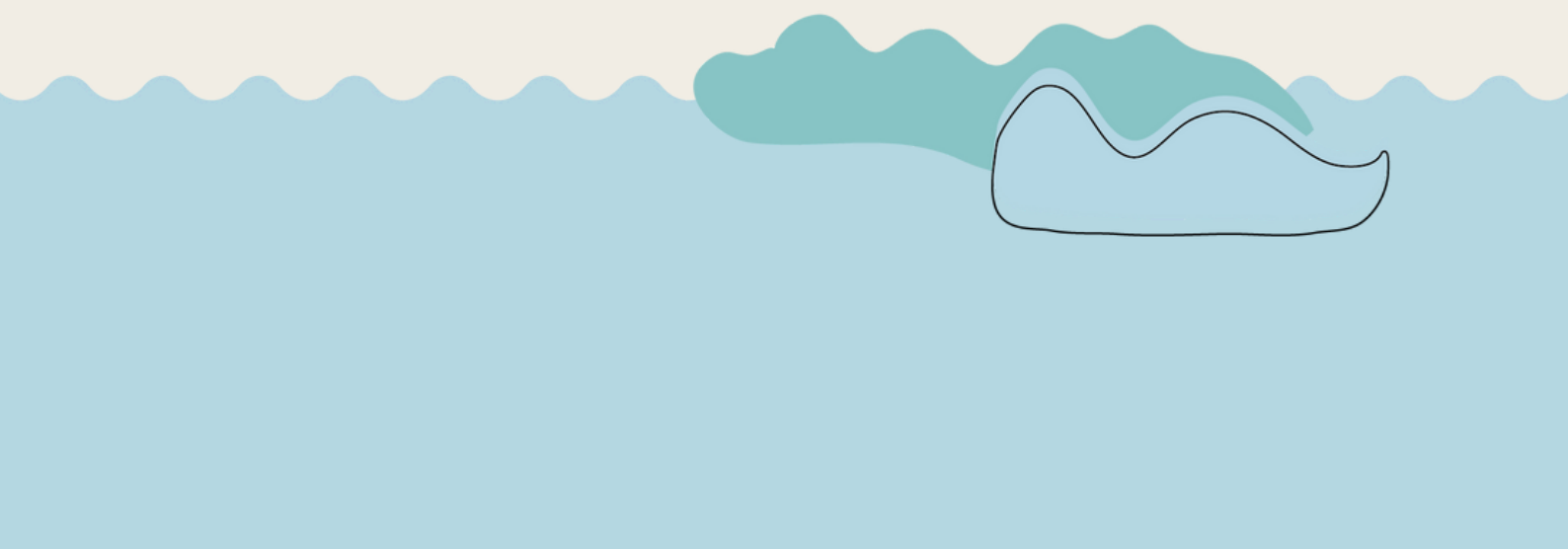
Vidas libres de violencias

Iluminando un Concello onde a prevención das violencias machistas sexa o horizonte. Isto trae consigo un compendio de medidas no marco da normativa vixente para camiñar cara a erradicación das violencias machistas.

Dereito a atención integral

A atención integral é un dereito do que gozan as mulleres e as crianzas que sofren unha situación de violencia machista.

2.2 Garantías



Transversalidade de xénero

Coordinación e traballo en rede

Unha raiola cara un Concello onde a mirada de xénero se integre en todas as áreas municipais.

Recursos e ferramentas

Unha raiola cara a posta en marcha de instrumentos que faciliten a posta en práctica de mecanismos de traballo pola transversalidade.

Gobernanza

Transparencia

Unha raiola cara o establecemento de canles de comunicación que garantan a transparencia e a rendición de contas ao longo de toda a periodicidade do Plan.

Monitoreo e avaliación

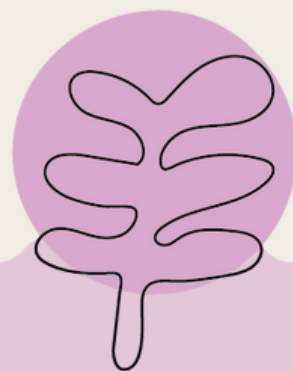
Monitoreo

O faro alumea cara un plan viable e realista debe ser flexible e vivo, sempre sometido a cambios para adaptarse a realidade interna municipal e da comunidade.

Avaliación

O faro alumea cara a posta en práctica de ferramentas que garantan a avaliación, é dicir, mecanismos que faciliten a recollida de información a medida que a implementación do Plan avanza.

2.3 Normativa de referencia



Ámbito internacional

- Convención sobre a eliminación de todas as formas de discriminación contra a muller (CEDAW, 1979).
- Declaración e Plataforma de Acción de Beijing (1995). Beijing +20.
- Axenda 2030 para o Desenvolvemento Sostible, que foi adoptada en setembro de 2015 polos 193 países membros das Nacións Unidas.
- Relatoría sobre os Dereitos das Persoas Lesbianas, Gais, Bisexuais, Trans e Intersex (LGTBI)
- Convención sobre os dereitos das persoas con discapacidade.
- Resolución 17/19 sobre Orientación Sexual e Identidade de Xénero (2011).

Ámbito europeo

- Carta Europea para a Igualdade de Mulleres e Homes na Vida Local (2006)
- Compromiso estratéxico para a igualdade de xénero 2016 -2019. Comisión 2010 – 2015 para a igualdade entre mulleres e homes, que prioriza cinco áreas fundamentais de actuación: independencia económica para mulleres e homes; igual salario por traballo do mesmo valor; igualdade na toma de decisións; dignidade, integridade e eliminación da violencia baseada no xénero e promoción da Igualdade de xénero alén da UE.
- Convenio de Estambul.
- Convenio do Consello de Europa sobre a prevención e loita contra a violencia contra a muller e a violencia doméstica.

Ámbito estatal

- Artigos 9.2 e 14 da Constitución Española de 1978
- Lei 7/1985 Reguladora das Bases de Réxime Local, que establece que os municipios poidan realizar actividades complementarias no marco das políticas de “promoción das mulleres”.
- Lei 30/2003, de 13 de outubro, sobre medidas para incorporar a valoración do impacto de xénero nas disposicións normativas que elabore o goberno.
- Lei Orgánica 1/2004, de 28 de decembro, de medidas de protección integral contra a violencia de xénero.
- Lei 39/2006, de 14 de decembro, de Promoción da Autonomía Persoal e Atención as persoas en situación de dependencia.
- Lei Orgánica 3/2007, de 22 de marzo, para a igualdade efectiva entre mulleres e homes.

- Plan Estratéxico de Igualdade de Oportunidades 2014 – 2016.
- Pacto de Estado contra a Violencia de Xénero aprobado en decembro de 2017.
- Real Decreto-lei 6/2019, de 1 de marzo, de medidas urxentes para garantía da igualdade de trato e de oportunidades entre mulleres e homes no emprego e a ocupación.
- Real Decreto 455/2020, de 10 de marzo, polo que se desenvolve a estrutura básica do Ministerio de Igualdade. Real Decreto – lei 12/2020, de 31 de marzo, de medidas urxentes en materia de protección ás vítimas de violencia de xénero.
- Lei Orgánica 10/2022, de 6 de setembro, de garantía integral da liberdade sexual. Estratexia estatal para combater as violencias machistas: 2022 – 2025
- Lei 4/2023, de 28 de febreiro, para a igualdade real e efectiva das persoas trans e para a garantía dos dereitos das persoas LGTBI.

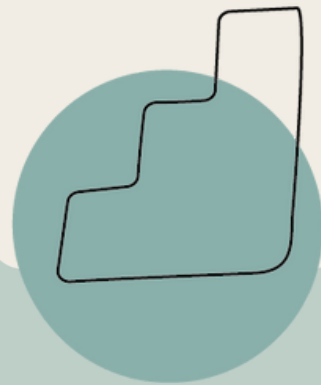
Ámbito galego

- Plan Galego de Conciliación e Corresponsabilidade 2018 – 2021.
- VII Plan Estratéxico de Galicia para a igualdade de oportunidades entre mulleres e homes 2017 – 2020.
- Lei 12/2016, do 22 de xullo, pola que se modifica a Lei 11/2007, do 27 de xullo, galega para a prevención e ou tratamento integral dá violencia de xénero.
- Decreto legislativo 2/2015, polo que se aproba o texto refundido das disposicións legais da Comunidade Autónoma de Galicia en materia de igualdade.
- Lei 2/2014, de 14 de abril, pola igualdade de trato e a non discriminación de lesbianas, gais, transexuais, bisexuais e intersexuais en Galicia.
- Lei 10/2013, do 27 de novembro, de inclusión social de Galicia.
- Lei 5/2010, do 23 de xuño, pola que se establece e regula unha rede de apoio á muller embarazada.
- Lei 13/2008, do 3 de decembro, de servizos sociais de Galicia.
- Decreto 182/2008, do 31 de xullo, polo que se establece a promoción autonómica das medidas municipais de conciliación e determínanse os requisitos para a súa validación e funcionamento, nos termos establecidos na Lei 2/2007, do 28 de marzo, do traballo en igualdade das mulleres de Galicia.

Ámbito provincial

- Plan de acción das políticas de igualdade de xénero na provincia da Coruña. 2019 – 2023.

2.4 Liñas e obxectivos do III Plan



TRANSVERSALIDADE DE IGUALDADE DE XÉNERO

OE1.1 Xestión pública con perspectiva de xénero

1.1.1 Deseño e implantación dunha ordenanza municipal para a integración transversal do enfoque de xénero

1.1.2 Xornada formativa obrigatoria en xornada laboral para o persoal técnico

1.1.3 Elaboración de decálogos para facilitar a integración da perspectiva de xénero na xestión municipal

OE1.1 Apostar por incorporar a perspectiva de xénero na xestión pública municipal de maneira transversal

A transversalización ou mainstreaming de xénero é a estratexia mellor posicionada a nivel internacional e consta de diferentes ferramentas para evitar a perpetuación das desigualdades de xénero. Algunhas das técnicas imprescindibles que se enmarcan neste III Plan para cumprir esta aposta son: a formación en igualdade de xénero, o traballo en rede de todas as áreas municipais, o rexistro e sistematización da información desagregada por xénero ou a posta en marcha de mecanismos de obrigado cumprimento.

As principais necesidades e recomendacións identificadas en materia de transversalidade fían con:

- Elevar o nivel de comunicación e implicación de todas as áreas municipais a través da creación dunha Comisión de Seguimento e Avaliación deste III Plan.
- Poñer énfase na difusión e formación de todas as áreas municipais en materia deste III Plan.
- Dotar cunha partida orzamentaria propia en materia de igualdade de xénero incrementando o orzamento que é dotado a través do Pacto de Estado.
- Contratar unha axente de igualdade.
- Crear un marco institucional normativo que aglutine as principais ferramentas para garantir a transversalidade de xénero.

COIDADOS E BENESTAR NO CENTRO

OE2.1 Impulsar unha estratexia centrada no fomento da saúde e benestar das mulleres con enfoque feminista e de dereitos

2.1.1 Grupos de mulleres onde abordar cuestións relacionadas cos coidados do corpo e da saúde con perspectiva feminista.

2.1.2 Espazos propios para coidadoras onde abordar cuestións tales como: autocoidados, corpo, emocións ou dereitos

OE2.2 Posicionar os coidados no centro da axenda política municipal facendo unha aposta pola conciliación e corresponsabilidade

2.2.1 Seguimento e avaliación anual da programación de conciliación e corresponsabilidade da man da ANPA

2.2.2 Camiñar cara a posta en marcha dun centro de día en Corcubión

OE2.3 Loitar contra as desigualdades de xénero no ámbito laboral poñendo o foco nos dereitos laborais

2.3.1 Campaña de sensibilización orientada a comunidade e ao sector empresarial local

2.3.2 Medidas de acción positiva nas convocatorias municipais de emprego

2.3.3 Medidas que impulsen os proxectos de emprendemento feminino

2.3.4 Medidas que impulsen a inserción sociolaboral das mulleres maiores de desemprego de longa duración.

OE 2.1 Impulsar unha estratexia centrada no fomento da saúde e benestar das mulleres con enfoque feminista e de dereitos

Este obxectivo está directamente relacionado con ser consciente que historicamente as ciencias de saúde perpetuaron desigualdades e non tiveron en conta as implicacións dos roles tradicionais de xénero nos corpos e na sexualidade feminina. Ademais, a mirada de xénero ten que ver con aplicar o enfoque de dereitos, prestando unha especial atención ás coidadoras: ao seu benestar, os seus tempos propios e a súa saúde física e emocional.

As principais necesidades e recomendacións identificadas relacionadas coa saúde e o benestar das mulleres fían con:

- A necesidade de traballar a prol da saúde, a sexualidade e o benestar das mulleres con perspectiva feminista.
- Os roles tradicionais de xénero están moi arraigados condicionando a vida e os tempos das mulleres. Neste sentido, as mulleres coidadoras precisan de actuacións específicas para favorecer a súa autonomía e tempos propios.

OE 2.2 Posicionar os coidados no centro da axenda política municipal facendo unha aposta pola conciliación e corresponsabilidade

Este obxectivo implica posicionar a ética dos coidados no centro da axenda política, con todas as súas implicacións:

A primeira delas ten que ver co mercado laboral e o seu posicionamento da produtividade e o capital por enriba dos coidados e das vidas. Así, precisamos revisar os usos dos tempos para poñer a vida e os coidados no centro: tanto os que teñen que ver con nós mesmas, coas outras persoas—crianzas, persoas maiores, enfermas ou con discapacidades—, ou coa comunidade.

A segunda delas localiza os coidados no centro da xestión pública municipal, como un valor fundamental que transversalice as diferentes áreas, poñendo especial énfase nos espazos públicos.

As principais necesidades e recomendacións identificadas relacionadas cos coidados, conciliación e corresponsabilidade fían con:

- Revisar a programación de conciliación da man da ANPA.
- Revisar os espazos públicos e equipamentos do municipio para garantir os coidados e dereitos das mulleres.

OE 2.3 Loitar contra as desigualdades de xénero no ámbito laboral poñendo o foco nos dereitos laborais

As desigualdades de xénero seguen a estar presentes no mercado laboral a través da reprodución de diferentes fenómenos na nosa sociedade: a feminización da pobreza, a segregación vertical e horizontal, o teito de vidro ou o chan pegañento. As políticas públicas municipais de emprego teñen potencial para paliar este tipo de fenómenos. Ademais, para lograr un contexto laboral con enfoque de xénero debemos incorporar a mirada dos coidados e da igualdade, fomentando a responsabilidade dos axentes empresariais locais e o cumprimento da normativa vixente en materia laboral e de igualdade.

As principais necesidades e recomendacións identificadas relacoinadas coas desigualdades de xénero no mundo laboral fían con:

- Pór en marcha estratexias de inserción sociolaboral dirixidas a mulleres, especialmente para aquelas que están en situación de desemprego de longa duración e en idade de maternidade ou con responsabilidades de coidados.
- Rachar coa segregación horizontal de xénero que impregna o emprego público municipal.
- Favorecer o emprendemento feminino local e concienciar ao tecido empresarial dos valores da igualdade e dos coidados.
- Fomentar unha elección de saídas profesionais da adolescencia e mocidade libre de estereotipos e roles de xénero.

AUTODETERMINACIÓN E DEREITOS

OE3.1 Introducir o enfoque interseccional poñendo acento nas mulleres con discapacidades

3.1.1 Realizar un estudo específico da man das entidades que traballan coas discapacidades para comprobar o acceso a recursos deste tipo de mulleres.

3.1.2 Impulsar formacións especializadas en discapacidades con perspectiva de xénero para o persoal técnico do Concello da man de entidades especializadas.

3.1.3 Adaptación da información municipal para persoas con discapacidades sensoriais ou intelectuais

3.1.4 Obradoiros con familias para abordar o tema dos coidados dende unha perspectiva de xénero

OE3.2 Introducir o enfoque interseccional poñendo acento nas mulleres que viven no rural

3.2.1 Abordar as problemáticas específicas das mulleres que viven no rural

OE 3.1 Introducir o enfoque interseccional poñendo acento nas mulleres con discapacidades

A interseccionalidade é unha forma de mirar e entender as desigualdades, que vai máis aló da clasificación das persoas segundo unha das características que as representan. As realidades e necesidades das persoas están condicionadas pola súa posición en relación con diferentes eixos de desigualdade: clase social; discapacidades; idade; orientación sexual e a identidade de xénero; a orixe, a racialización, a relixión, a lingua, etc. Así, a perspectiva interseccional é unha proposta que nos axuda a entender mellor ás persoas, as necesidades e os problemas para buscar solucións máis adecuadas. Neste Plan incorpórase este enfoque para poñer o acento na realidade das mulleres con discapacidades.

As principais necesidades e recomendacións identificadas relacoinadas coa interseccionalidade e coas discapacidades fían con:

- Abordar a tripla discriminación que viven as mulleres con discapacidades que viven no ámbito rural.
- Garantir a accesibilidade cognitiva dende a comunicación municipal.
- Intervir coas familias das mulleres con discapacidades poñendo o foco namirada feminista.

OE 3.1 Introducir o enfoque interseccional poñendo acento nas mulleres que viven no rural

A modernidade definiu como referente do desenvolvemento o ámbito urbano, o que provocou un proceso que, en moitas ocasións, rematou por desabastecer de servizos e de dereitos ao rural. Dito escenario tamén debe ser analizado baixo o prisma de xénero, sendo conscientes de que a situación ou lugar específico que habitan as mulleres do rural provoca unhas carencias e necesidades específicas. Neste plano, o Concello debe aplicar esta mirada e escoitar as mulleres para intervenir sobre estas carencias específicas que condicionan as súas oportunidades á hora de acceder a servizos ou participar en igualdade de condicións.

As principais necesidades e recomendacións identificadas relacoinadas coas mulleres que habitan o rural fían con:

- Abordar as problemáticas das mulleres que viven no rural, especialmente o que ten que ver coas dificultades de desprazamentos.

LEGER, CULTURA E DEPORTES CON MIRADA FEMINISTA

OE4.1 Incrementar a coordinación entre áreas para garantir que a igualdade sexa o horizonte

4.1.1 Espazos de traballo en rede entre as áreas de cultura, educación, deporte, igualdade e benestar

OE4.2 Diversificar a programación deportiva con enfoque de xénero

4.2.1 Ampliación e diversificación da oferta municipal deportiva poñendo a mirada na adolescencia e infancia

4.2.2 Obradoiros ou charlas dirixidas a familias centradas na práctica deportiva, coidados e botrato

OE4.3 Apostar por unha estratexia centrada no lecer e cultura en igualdade

4.3.1 Realizar un seguimento polo miúdo sobre o que acontece nos programa de lecer

4.3.2 Contratación dunha dinamizadora xuvenil e creación dunha área específica dotada de recursos.

4.3.3 Posta en marcha dun programa de visibilidade e referentas

4.3.4 Seguir a apostar por introducir a perspectiva de xénero na programación cultural, desde infantil até poboación adulta

OE 4.1 Incrementar a coordinación entre áreas para garantir que a igualdade sexa o horizonte

A incorporación da perspectiva de xénero implica o traballo en rede entre o persoal técnico e político municipal. A actuación coordinada comprende un garante para que a ollada feminista impregne a programación municipal. Nesta liña, o lecer, a cultura e os deportes son elementos estratéxicos para garantir a non perpetuación de estereotipos de xénero que poden ensanchar as fendas de xénero existentes na comunidade.

OE 4.2 Diversificar a programación deportiva con enfoque de xénero

Historicamente o mundo deportivo viuse impregnado por diferentes barreiras e obstáculos para as mulleres e para colectivos que van máis alá da cisheteronormatividade. Poñer énfase no que acontece no deporte desde o Concello implica favorecer a participación de todas as persoas en igualdade de condicións a partir dunha revisión da programación a todos os niveis.

As principais necesidades e recomendacións identificadas relacionadas coa programación deportiva e a igualdade fían con:

- Revisar a programación deportiva para garantir a súa diversificación e inclusividade
- Abrir unha liña de traballo coas familias para traballar sobre a práctica deportiva, os coidaos e o botrato.

OE 4.3 Apostar por unha estratexia centrada na cultura e no lecer en igualdade

A cultura e o lecer son áreas estratéxicas para favorecer a sensibilización e educación en igualdade das crianzas, adolescentes e persoas adultas. Xerar unha programación atravesada pola mirada feminista implica tanto favorecer a visibilización de referentes do ámbito cultural; como abordar temas estratéxicos como a prevención de violencias machistas, o fomento do botrato ou a reflexión sobre as desigualdades de xénero. Nesta liña, a poboación adolescente e moza é chave para previr violencias e favorecer a educación en igualdade.

As principais necesidades identificadas na diagnose relacionadas coa cultura, o lecer e a igualdade fían con:

- Incorporar a mirada feminista na programación cultural desde a que se dirixe do público infantil até o adulto.
- Diseñar estratexias para chegar en maior medida a poboación adolescente e moza.
- Poñer énfase na visibilización de referentes femininos e disidentes na programación dirixida a adolescentes.
- Garantir o enfoque de xénero de maneira transversal en toda a programación de lecer.

LOITA CONTRA AS VIOLENCIAS MACHISTAS

OE5.1 Artellar unha programación centrada na sensibilización e prevención

5.1.1 Creación dunha escola de familias [infancia e adolescencia]

5.1.1 Obradoiros de educación sexual afectiva en todos os ciclos educativos

5.1.3 Campañas e/ou charlas formativas dirixidas a toda a comunidade para concienciar sobre a incidencia de todos os tipos de violencias machistas.

5.1.4 Campaña de sensibilización que poña o foco no agresor e non na vítima contando coa complicidade dos homes aliados

OE5.2 Incrementar a formación ao persoal técnico para garantir a detección e actuación coordinada

5.2.1 Formación dirixida ao conxunto do persoal técnico

OE5.3 Denunciar para mellorar os equipamentos e recursos que deben cumprir a atención social integral

5.3.1 Incidir á Xunta para que os xulgados conten cun espazo habilitado para as mulleres vítimas e crianzas

5.3.2 Comunicar e incidir ao SERGAS sobre as necesidades de habilitar os espazos sanitarios para que garantan a intimidade das mulleres

5.3.3 Crear un grupo de mulleres para revisar os puntos inseguros

OE5.4 Xerar unha estratexia de prevención e sensibilización das violencias LGBTQfóbicas

5.4.1 Liña de obradoiros centrados na prevención dos discursos de odio na adolescencia no marco da Escola de Familias

5.4.2 Campañas de sensibilización centradas na prevención de violencias LGBTQfóbicas

5.4.3 Formación centrada nas diversidades sexuais e afectivas dirixidas ao persoal técnico e comunidade

OE 5.1 Artellar unha programación centrada na sensibilización e prevención

As violencias machistas reproducense en diferentes ámbitos das nosas vidas tomando diversas formas de opresión. A Administración Municipal conta cun papel principal para previr e sensibilizar sobre a súa relevancia e incidencia. Nesta liña, este Plan inclúe unha batería de medidas para transversalizar a sensibilización e prevención das violencias en diferentes áreas municipais; destacando aquelas orientadas a toda a poboación, poñendo un especial énfase na adolescencia e aquelas que teñen que ver cos espazos públicos.

As principais necesidades identificadas na diagnose relacionadas coa sensibilización e prevención das violencias machistas fían con:

- Incidencia do consumo do porno como un factor para a prevalencia das violencias sexuais na adolescencia.
- Incrementar a coordinación co centro educativo e as familias en materia de prevención de violencias e intervención en materia de dereitos sexuais e reprodutivos.
- Invisibilización de violencias machistas que van máis alá da violencia física no ámbito da parella ou exparella.
- Sentimento de que os agresores non están no foco das actuacións de sensibilización, senón que se segue a interpelar unicamente as vítimas.
- Revisar a percepción de inseguridade das mulleres nas rúas de Corcubión.

OE 5.2 Incrementar a formación ao persoal técnico para garantir a detección e actuación coordinada

O conxunto do persoal técnico ten unha gran responsabilidade á hora de detectar e intervir na abordaxe das violencias machistas. A Administración Local comprende a porta de entrada da cidadanía, un espazo cotiá de relación entre a comunidade e as institucións no que se debe intervir sobre as violencias e evitar a súa reprodución e perpetuación. É dicir, é básico garantir un nivel adecuado de formación especializada en feminismos e violencias machistas para garantir a detección, acompañamento, derivación e prevención de reprodución de procesos de revitimización ou violencias machistas institucionais.

As principais necesidades ou problemáticas identificadas na diagnose relacionadas coa formación en materia de violencias machistas fían con:

- Por en marcha un programa formativo dirixido ao persoal en materia de prevención e abordaxe coordinada en materia de violencias machistas.

OE 5.3 Denunciar para mellorar os equipamentos e recursos que deben velar pola atención social integral

A atención social integral é un dereito para as mulleres que están en situación de violencia machista e para os seus fillos e fillas menores. Este dereito está recoñecido na lexislación vixente de referencia. Neste plano, é fundamental crear mecanismos que garantan a coordinación dos recursos locais, comarcais, provinciais e autonómicos de referencia.

As principais necesidades ou problemáticas identificadas na diagnose relacionadas coa denuncia para a mellora de recursos especializados fían con:

- Equipamentos públicos que están no municipio non están acondicionados nin teñen os medios suficientes para garantir o dereito de asistencia social integral.

OE 5.4 Xerar unha estratexia de prevención e sensibilización das violencias LGBTQóficas

As violencias machistas acollen diferentes formas e se reproducen en todos os ámbitos da vida. Este obxectivo céntrase na posta en marcha de medidas que poñan o foco nos discursos de odio, barreiras e violencias que atentan contra os dereitos da comunidade LGBTQI+.

As principais necesidades ou problemáticas identificadas na diagnose relacionadas coa denuncia para a mellora de recursos especializados fían con:

- Poñer énfase na prevención dos discursos de odio que se reproducen por parte da adolescencia.
- Favorecer un municipio libre de violencias e discriminacións por razón de orientación sexual, identidade ou expresión de xénero.
- Sensibilizar sobre a diversidade de expresións de discriminación que se poden reproducir sobre a poboación LGBTQI+.

APODERAMENTO FEMINISTA E PARTICIPACIÓN

OE6.1 Favorecer espazos de axuda mutua e redes de sororidade para todas

4.1.1 Impulsar grupos de mulleres onde favorecer unha rede de axuda mutua

4.1.2 Incentivar proceso comunitario de crear unha rede de apoio comunitaria

OE6.2 Artellar unha programación dirixida a adolescencia e mocidade con perspectiva feminista

4.3.1 Crear programación dirixida a adolescencia que integre a perspectiva feminista

OE 6.1 Favorecer espazos de axuda mutua e redes de sororidade para todas

O apoderamento feminista e a participación das mulleres é chave para apostar pola prevención das violencias machistas e a loita contra os roles de xénero tradicionais. Así, é necesario aplicar a mirada feminista nos espazos de participación favorecendo redes de axuda mutua e sororidade. As actividades que promocionan o encontro de mulleres a partir do botrato e os afectos crean espazos seguros de prevención das violencias machistas. O Concello de Corcubión leva anos traballando nesta liña e este obxectivo conecta con reforzar e ampliar este tipo de estratexias.

As principais necesidades ou problemáticas identificadas na diagnose relacionadas co apoderamento e participación das mulleres fían con:

- Reforzar os espazos grupais de mulleres que xa existen e favorecer outros novos poñendo o foco en mulleres maiores e coidadoras, especialmente aquelas que viven no rural.
- Establecer lazos con mulleres feministas chave da comunidade que poidan exercer un rol de dinamizadoras comunitarias.

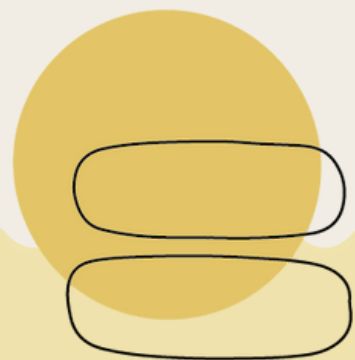
OE 6.2 Artellar unha programación propia de adolescencia e mocidade con perspectiva feminista

O Concello precisa establecer canles de comunicación e participación coa poboación adolescencia e nova. Esta franxa de idade é con frecuencia a que presenta máis resistencias á hora de participar. Así e todo, cómpre abrir estes camiños e ter en conta a perspectiva feminista para favorecer espazos de sensibilización, concienciación e fomento de relacións sas e libres de violencias machistas.

As principais necesidades ou problemáticas identificadas na diagnose relacionadas co apoderamento e participación da adolescencia e mocidade fían con:

- Un nivel baixo de participación nesta franxa de idade.
- Prioridade de incorporar o enfoque feminista en toda a programación dirixida a adolescencia e mocidade.
- Necesidade de crear unha estrutura institucional e persoal especializado que poida coordinar a área de adolescencia e mocidade.

2.5 Planificación de medidas



Transversalidade de igualdade de xénero

PLANIFICACIÓN EIXO 1

OE1.1 Apostar por incorporar a perspectiva de xénero na xestión pública municipal de maneira transversal			IOV / Indicadores		
Medidas	1.1.1 Deseño, aprobación en pleno e implantación dunha ordenanza municipal para a integración transversal do enfoque de xénero¹ <ul style="list-style-type: none"> • Uso comunicación inclusiva e non sexista • Implantación de instrumentos tales como este Plan ou o plan de igualdade interno para o persoal • Formación obrigatoria e en xornada laboral para o persoal técnico • Incorporación do enfoque de xénero en procesos de contratación e subvencións • Recollida de información desagregada por xénero 	Responsable	Todas as áreas municipais	1. Aprobación en pleno municipal 2. Nº de actuacións por ano que encaixan no marco da ordenanza municipal	
		Colabora			
		Ano	2026 - 2028		
		Recursos	Propios do Concello		
	1.1.2 Xornada formativa obrigatoria en xornada laboral para o persoal técnico que priorice <ul style="list-style-type: none"> • Formación en linguaxe e non sexista • Políticas locais de xénero (enfoque de xénero e transversalización) • Sensibilización e prevención en violencia machista 	Responsable	Todas as áreas municipais		1. Nº de horas de formación recibida por profesional segundo xénero e área 2. Nivel de satisfacción das persoas participantes
		Colabora			
		Ano	Todo o período		
		Recursos	Igualdade e RRHH		
	1.1.3 Elaboración de decálogos para facilitar a integración da perspectiva de xénero na xestión municipal <ul style="list-style-type: none"> • Ferramentas para rexistrar a información desagregada por xénero *esta medida debe ir acompañada dunha xornada formativa	Responsable	Igualdade		1. Publicación e difusión do decálogo a nivel institucional 2. Persoal que acude a formación segundo xénero e área
Colabora		Persoal			
Ano		2026 - 2028			
Recursos		Igualdade e RRHH			

¹ [Modelos de referencia: [Ordenanza Municipal do Concello da Coruña](#), do [Concello de Pamplona](#), do [Concello de Xixón](#) e o [modelo de ordenanza facilitado pola Federación Aragonesa de Municipios](#)]

				3. Nivel de satisfacción das persoas participantes
1.1.4 Recoller unha partida orzamentaria propia que nomee “Promoción da igualdade e prevención das violencias machistas” e manter a partida de “Gastos diversos...”	Responsable	Goberno Municipal	1. Partida orzamentaria creada	
	Colabora			
	Ano	Todo o período		
	Recursos	Propios do Concello		

Coidados e benestar no centro

PLANIFICACIÓN EIXO 2

OE2.1 Impulsar unha estratexia centrada no fomento da saúde e benestar das mulleres con enfoque feminista e de dereitos				IOV / Indicadores
Medidas	2.1.1 Grupos de mulleres onde abordar cuestións relacionadas cos coidados do corpo e da saúde con perspectiva feminista	Responsable	Igualdade e Benestar	1. Informes anuais dos cambios e valoracións obtidos
		Colabora	ANPA	
		Ano	Todo o período	
		Recursos	Profesionais do Concello	
	2.2.2 Espazos propios para coidadoras onde abordar cuestións tales como: autocoidados, corpo, emocións ou dereitos ² [poñer especial atención as mulleres coidadoras con algunha discapacidade e aquelas que viven no rural]	Responsable	Profesionais de todas as áreas e Goberno Municipal	1. Centro de Día en funcionamento
		Colabora		
		Ano	Todo o período	
		Recursos	Profesionais do Concello	

OE2.2 Posicionar os coidados no centro da axenda política municipal facendo unha aposta pola conciliación e coresponsabilidade				IOV / Indicadores
Medidas	2.2.1 Seguimento e avaliación anual da programación de conciliación e coresponsabilidade da man da ANPA	Responsable	Igualdade e Benestar	1. Informes anuais dos cambios e valoracións obtidos
		Colabora	ANPA	
		Ano	Todo o período	
		Recursos	Profesionais do Concello	
	2.2.2 Camiñar cara a posta en marcha dun centro de día en Corcubión [incidencia política coa Administración Autonómica]	Responsable	Profesionais de todas as áreas e Goberno Municipal	1. Centro de Día en funcionamento
		Colabora		
		Ano	Todo o período	
		Recursos	Profesionais do Concello	

² [Proxecto inspirador: [Cidadanas](#), Fundación Mujeres]

OE2.3 Loitar contra as desigualdades de xénero no ámbito laboral poñendo o foco nos dereitos laborais				IOV / Indicadores
Medidas	2.3.1 Campaña de sensibilización orientada a comunidade e ao sector empresarial local centrada nas desigualdades de xénero no mundo do traballo, lexislación vixentes e principais obrigas e en materia de corresponsabilidade e conciliación [publicacións en redes sociais de datos estatísticos, programas de emprendemento como EMEGA ou obrigas legais]	Responsable	AEDL	1. N° de publicacións segundo bloque temático (corresponsabilidade, desigualdades, normativa...) 2. N° de visitas 3. N° de medidas impulsadas polo tecido empresarial
		Ano	Todo o período	
		Recursos	Profesionais do Concello	
	2.3.2 Medidas de acción positiva nas convocatorias municipais de emprego para favorecer a contratación de mulleres en procesos de sectores masculinizados e de homes en procesos de sectores feminizados³	Responsable	AEDL	1. N° de medidas implantadas. 2. N° de traballadoras en sectores masculinizados
		Colabora	Persoal	
		Ano	Todo o período	
		Recursos	Profesionais do Concello	
	2.3.3 Medidas que impulsen os proxectos de emprendemento feminino incluídas na Ordenanza Municipal de Igualdade de Xénero [ex. simplificación ou redución de taxas]	Responsable	Persoal	1. N° de emprendedoras informadas por ano 2. N° de emprendedoras que se benefician das medidas 3. Nivel de satisfacción das emprendedoras coas medidas 4. N° de medidas de emprendemento incluídas na Ordenanza
		Ano	Todo o período	
		Recursos	Profesionais do Concello	
	2.3.4 Formación competencial para o emprego dirixida especialmente a mulleres con paro de longa duración e maiores de 45 anos	Responsable	Igualdade e benestar	1. N° de mulleres que forman parte acoden a formación segundo idade e duración do desemprego 2. Satisfacción das participantes
		Colabora	AEDL e Biblioteca	
Ano		2026 - 2027		
Recursos		Profesionais do Concello		

³ [Exemplos de medidas de acción positiva no ámbito de emprego]

OE 3.1 Introducir o enfoque interseccional poñendo acento nas mulleres con discapacidades			IOV / Indicadores	
Medidas	3.1.1 Realizar un estudo específico da man das entidades que traballan coas discapacidades para comprobar o acceso a recursos deste tipo de mulleres.	Responsable	Igualdade e Benestar	1. Estudo elaborado e publicado na web institucional
		Colabora	ASPADEX, APEN	
		Ano	2029	
		Recursos	Asistencia externa	
	3.1.2 Impulsar formacións especializadas en discapacidades con perspectiva de xénero para o persoal técnico do Concello da man das entidades que traballan no contexto local con persoas con discapacidades.	Responsable	Igualdade e Benestar	1. N° de horas de formación recibida por profesional segundo xénero e área 2. Nivel de satisfacción das persoas participantes
		Colabora	ASPADEX, APEN	
		Ano	2028 - 2029	
		Recursos	Asistencia externa	
	3.1.3 Adaptación da información municipal para persoas con discapacidades sensoriais ou intelecturais (persoas xordas, cegas) para garantir a súa accesibilidade ⁴	Responsable	Igualdade e Benestar	1. N° de textos adaptados e publicados por área municipal
		Colabora	ASPADEX, APEN	
		Ano	Todo o período	
		Recursos	Profesionais do Concello	
	3.1.4 Obradoiros con familias para abordar o tema dos coidados dende unha perspectiva de xénero [poñer o foco en todo tipo de familias, de todas as xeracións. Abordar temas como a autonomía, coidados, independencia ou accesibilidade. Posibilidade de traballalo da man das entidades que traballan con esta poboación]	Responsable	Igualdade e Benestar	1. N° de persoas que participan segundo idade e variable interseccional (idade, procedencia, discapacidades...) 2. N° de sesións por ano 3. Nivel de satisfacción
		Colabora	ASPADEX, APEN	
		Ano	2027	
		Recursos	Asistencia externa	

⁴ [A través do apoio para a lectura fácil de [Centro Español de Accesibilidade Cognitiva](#) (CEACOG)]

OE 3.2 Introducir o enfoque interseccional poñendo acento nas mulleres que viven no rural			IOV / Indicadores	
Medidas	3.2.1 Abordar as problemáticas específicas das mulleres que viven no rural, especialmente respecto dos desprazamentos.	Responsable	Igualdade e Benestar	1. N° de carencias ou problemáticas identificadas 2. N° de medidas implantadas 3. Nivel de satisfacción das mulleres
		Colabora	Mulleres chave	
		Ano	Todo o período	
		Recursos	Profesionais do Concello	

Lecer, cultura e deportes con mirada feminista

PLANIFICACIÓN EIXO 4

OE 4.1 Incrementar a coordinación entre áreas para garantir que a igualdade sexa o horizonte				IOV / Indicadores
Medidas	4.1.1 Espazos de traballo en rede entre as áreas de cultura, educación, deporte, igualdade e benestar [utilizar a Comisión de Igualdade como ponte]	Responsable	Igualdade e Benestar	1. N° de reunións celebradas 2. N° de profesionais que participa por área e xénero
		Colabora	Cultura e Deportes	
		Ano	Todo o período	
		Recursos	Profesionais do Concello	
OE 4.2 Diversificar a programación deportiva con enfoque de xénero				IOV / Indicadores
Medidas	4.2.1 Ampliación e diversificación da oferta municipal deportiva poñendo a mirada na adolescencia e infancia [aplicando unha mirada de xénero e favorecendo a igualdade de participación]	Responsable	Deportes	1. N° de actividades novas programadas por deporte 2. N° de persoas que participan por xénero 3. Nivel de satisfacción segundo xénero
		Colabora	Clubs deportivos e ANPA	
		Ano	Todo o período	
		Recursos	Profesionais do Concello	
	4.2.2 Obradoiros ou charlas dirixidas a familias centradas na práctica deportiva, coidados e botrato	Responsable	Deportes	1. N° de sesións formativas realizadas 2. Nivel de participación por xénero e deporte 3. Nivel de satisfacción de participantes segundo xénero
		Colabora	ANPA, CEIP e Clubs deportivos	
		Ano	2027	
		Recursos	Asistencia externa	
OE 4.3 Apostar por unha estratexia centrada no lecer e cultura en igualdade				IOV / Indicadores
Medidas	4.3.1 Realizar un seguimento polo miúdo sobre o que acontece nos programa de lecer [utilizar a Comisión de Igualdade como ponte. Solicitar unha programación desglosada onde se indique como se está a incorporar a perspectiva de xénero: recursos, comunicación, imaxe, linguaxe, accións específicas en igualdade...].	Responsable	Igualdade e Benestar	1. N° de xuntanzas celebradas con este motivo 2. N° de persoas que participan por xénero, área técnica e axente implicado 3. Cambios impulsados segundo axente que o propón
		Colabora	ANPA	
		Ano	Todo o período	
		Recursos	Profesionais do Concello	
	4.3.2 Contratación dunha dinamizadora xuvenil e	Responsable	Alcaldía, Goberno Municipal	1. Profesional contratada
		Colabora	Persoal	

creación dunha área específica dotada de recursos.	Ano	2028 - 2029	
	Recursos	Propios	
4.3.3 Posta en marcha dun programa de visibilidade e referentas <ul style="list-style-type: none"> • Centrado en todas as identidades sexuais • Poñendo énfase en referentas feministas locais (ex. xadrez - ANPA ou en xogos tradicionais) 	Responsable	Cultura - Biblioteca	1. Nº de sesión celebradas 2. Nº de persoas que participan segundo idade e xénero 3. Nivel de satisfacción segundo idade e xénero
	Colabora	Igualdade e Benestar ANPA	
	Ano	2028 - 2029	
	Recursos	Profesionais do Concello	
4.3.4 Seguir a apostar por introducir a perspectiva de xénero na programación cultural, desde infantil até poboación adulta	Responsable	Cultura - Biblioteca	1. Nº de actividades programadas segundo tema relacionado coa igualdade e os colectivos LGBTQI+
	Ano	Todo o periodo	
	Recursos	Profesionais do Concello	

OE5.1 Artellar unha programación centrada na sensibilización e prevención			IOV / Indicadores	
Medidas	5.1.1 Creación dunha escola de familias [infancia e adolescencia] que poña énfase en: <ul style="list-style-type: none"> • Prevención de violencias no uso de dispositivos e redes sociais • Uso do porno e incidencia nas violencias sexuais • Botrato e coidados • Dereitos sexuais e reprodutivos • Micromachismos - rachar con roles tradicionais <p>[Combinar a formación coa visibilización de datos, información que se publique en forma de campañas de sensibilización. Traballar da man do departamento de orientación do centro educativo, que se convoque dende alí. Revisar horarios tendo en conta os coidados. Servizos de canguraxe, actividades de crianzas en paralelo].</p>	Responsable	Benestar e Igualdade	1. N° de sesións celebradas por ano 2. N° de persoas que participan por xénero, idade e ciclo educativo 3. Nivel de satisfacción 4. Campañas de sensibilización que se impulsan 5. Nivel de participación de axentes implicadas
		Colabora	CEIP IES ANPA Mesa Local de Coordinación Interinstitucional (MLV) CIM de Cee	
		Ano	Todo o período	
		Recursos	Recursos profesionais e asistencia técnica externa	
	5.1.2 Obradoiros de educación sexual afectiva en todos os ciclos educativos	Responsable	Benestar e Igualdade	1. N° de sesións celebradas por ano 2. N° de persoas que participan por xénero, idade e ciclo educativo 3. Nivel de satisfacción 5. Nivel de participación de axentes implicadas
		Colabora	MLV CIM de Cee	
		Ano	Todo o período	
		Recursos	Recursos profesionais e asistencia técnica externa	
	5.1.3 Campañas e/ou charlas formativas dirixidas a toda a comunidade para concienciar sobre a incidencia de todos os tipos de violencias machistas.	Responsable	Benestar e Igualdade	1. Campañas de sensibilización que se impulsan 2. Nivel de participación de axentes implicadas
		Colabora	ANPA Mulleres chave	
		Ano	Todo o período	
		Recursos	Recursos profesionais e asistencia técnica externa	

	5.1.4 Campaña de sensibilización que poña o foco no agresor e non na vítima contando coa complicidade dos homes aliados ⁵	Responsable	Igualdade e Benestar	1. Campañas de sensibilización que se impulsan 2. Nivel de participación de axentes implicadas
		Colabora	Mulleres chave	
		Ano	Todo o período	
		Recursos	Profesionais do Concello	

OE 5.2 Incrementar a formación ao persoal técnico para garantir a detección e actuación coordinada				IOV / Indicadores
Medidas	5.2.1 Formación dirixida ao conxunto do persoal técnico en materia de prevención, identificación e acompañamento de todo tipo de violencias.	Responsable	Igualdade e Benestar	1. N° de horas de formación recibida por profesional segundo xénero e área 2. Nivel de satisfacción das persoas participantes
		Colabora	Todas as áreas	
		Ano	Todo o período	
		Recursos	Profesionais do Concello	

OE5.3 Denunciar para mellorar os equipamentos e recursos que deben cumprir a atención social integral				IOV / Indicadores
Medidas	5.3.1 Incidir á Xunta para que os xulgados contén cun espazo habilitado para as mulleres vítimas de violencias machistas e as súas crianzas [conectar coa visibilización dos procesos de revitimización que se reproducen no contexto xudicial]	Responsable	Goberno Municipal	1. N° de accións que se poñen en marcha
		Colabora	Mulleres chave	
		Ano	Todo o período	
		Recursos	Profesionais do Concello	
	5.3.2 Comunicar e incidir ao SERGAS sobre as necesidades de habilitar os espazos sanitarios para que garantan a intimidade das mulleres	Responsable	Goberno Municipal	1. N° de accións que se poñen en marcha
		Colabora	Mulleres chave	
		Ano	Todo o período	
		Recursos	Profesionais do Concello	
	5.3.3 Crear un grupo de mulleres para revisar os puntos inseguros da vila e poder tomar medidas concretas que melloren a situación	Responsable	Urbanismo	1. N° de sesións 2. N° de mulleres que participan
		Colabora	Igualdade e Benestar Mulleres chave	

⁵ Experiencia inspiradora [“Que a vergoña sexa deles”](#) do CIM de Arzúa.

<ul style="list-style-type: none"> Identificar posibles puntos inseguros relacionados con zonas verdes ou rúas estreitas <p>[os espazos identificados susceptibles foron carreiros, zona de paseo marítimo, zonas con pouco tránsito de persoas]</p>	Ano	2028-2029	<p>2. Cambios que se implementan a nivel de espazo público</p> <p>3. Nivel de satisfacción das participantes</p>
	Recursos	Profesionais do Concello	

OE5.4 Xerar unha estratexia de prevención e sensibilización das violencias LGBTQfóbicas			IOV / Indicadores	
Medidas	<p>5.4.1 Liña de obradoiros centrados na prevención dos discursos de odio na adolescencia no marco da Escola de Familias [medida 5.1.1]</p> <ul style="list-style-type: none"> Prevención de discursos de odio LGBTQfóbicos e violencias machistas 	Responsable	Benestar e Igualdade	<p>1. N° de sesións celebradas por ano</p> <p>2. N° de persoas que participan por xénero, idade e ciclo educativo</p> <p>3. Nivel de satisfacción</p> <p>4. Campañas de sensibilización que se impulsan</p> <p>5. Nivel de participación de axentes implicadas</p>
		Colabora	CEIP IES ANPA Mesa Local de Coordinación Interinstitucional (MLV) CIM de Cee	
		Ano	Todo o período	
		Recursos	Recursos profesionais e asistencia técnica externa	
	<p>5.4.2 Campañas de sensibilización centradas na prevención de violencias e discriminacións contra a poboación LGBTQI+</p>	Responsable	Igualdade e Benestar	<p>1. Campañas de sensibilización que se impulsan</p> <p>2. Nivel de participación de axentes implicadas</p>
		Colabora	Todas as áreas	
		Ano	Todo o período	
		Recursos	Profesionais do Concello	
	<p>5.4.3 Campañas formativas centradas nas diversidades sexuais e afectivas dirixidas ao persoal técnico municipal e ao conxunto da comunidade</p>	Responsable	Igualdade e Benestar	<p>1. N° de horas de formación recibida por profesional segundo xénero e área</p> <p>2. N° de participantes da comunidade por xénero e idade</p> <p>3. Nivel de satisfacción das persoas participantes</p>
		Colabora	Todas as áreas	
		Ano	Todo o período	
		Recursos	Asistencia técnica externa	

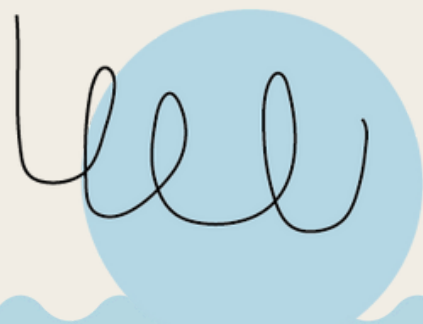
APODERAMENTO E PARTICIPACIÓN

PLANIFICACIÓN EIXO 6

OE 6.1 Favorecer espazos de axuda mutua e redes de sororidade para todas				IOV / Indicadores
Medidas	6.1.1 Impulsar grupos de mulleres onde favorecer unha rede de axuda mutua poñendo o foco nas mulleres que viven no contexto rural [neste sentido apélase a necesidade de traballar con mulleres chave que dinamicen a comunidade con perspectiva feminista e que favorezan o fortalecemento dos grupos]	Responsable	Igualdade e Benestar	1. N° de xuntanzas celebradas con este motivo 2. N° de persoas que participan por xénero, área técnica e axente implicado 3. Cambios impulsados segundo axente que o propón
		Colabora	Mulleres chave	
		Ano	Todo o período	
		Recursos	Profesionais do Concello	
	6.1.2 Impulsar proceso para crear unha rede de apoio comunitaria [esta medida fía coa anterior para favorecer unha rede de axuda para acompañar este tipo de situacións]	Responsable	Alcaldía	1. Profesional contratada
		Colabora	Persoal	
		Ano	2028 - 2029	
		Recursos	Propios	

OE 6.2 Artellar unha programación dirixida a adolescencia e mocidade con perspectiva feminista				IOV / Indicadores
Medidas	6.2.1 Crear programación dirixida a adolescencia que integre a perspectiva feminista e os seguintes puntos: actividades nocturnas – acampadas / xogos tradicionais interxeracionais / ginkana, scape room, torneo de brilé... [tratar de impulsar procesos participativos onde a mocidade teña responsabilidades e deseñen a programación. ex. comisión de festas de San Pedro]	Responsable	Goberno Municipal	1. N° de actividades programadas 2. N° de persoas que participan segundo idade e xénero 3. Nivel de satisfacción segundo idade e xénero
		Colabora	Cultura – Biblioteca Igualdade e Benestar Mulleres chave ANPA – IES	
		Ano	2028 - 2029	
		Recursos	Profesionais do Concello	

2.6 Monitoreo e avaliación



Comisión de Seguimento e Avaliación

No marco da construción do III Plan Municipal de Igualdade de Xénero constituíuse a Comisión de Seguimento e Avaliación desta planificación de medidas.

O carácter desta Comisión debe ser transversal, por tanto, conta coa seguinte representación:

Concelleira Benestar, Igualdade e Muller.

Concelleiro de Cultura e Deportes.

Educadora social.

Traballadora social.

AEDL (Axente de Emprego e Desenvolvemento Local).

Representante da ANPA.

Representante de entidade especializada en discapacidades (ASPADEX).

As persoas que forman parte adquiren o compromiso de ter unha xuntanza anual para realizar seguimento do grao de cumprimento dos obxectivos estratéxicos e de execución das medidas. Para facelo botarán man dos indicadores de seguimento que se expoñen en cada unha das medidas formuladas.

Obxectivos da avaliación

- Coñecer o grao de desenvolvemento de todas as medidas.
- Valorar o nivel de impacto das medidas.
- Recompilar información estatística sobre o grao de desenvolvemento das medidas.
- Elaborar informes anuais de seguimento.
- Elaborar o informe final de seguimento.

Tipos de avaliación

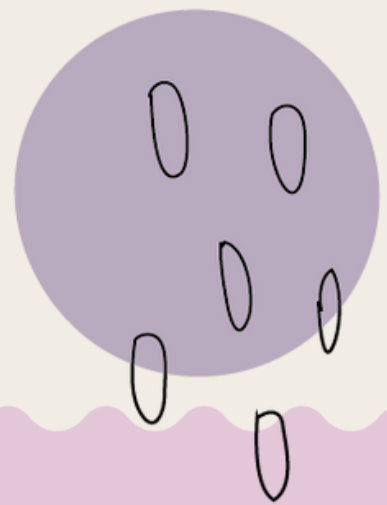
- Seguimento anual do nivel de execución das medidas do Plan a través da elaboración dun informe anual.
- Avaliación intermedia do Plan de Igualdade no segundo ano dende a súa entrada en vigor.
- Avaliación final do Plan de Igualdade a través da elaboración dun informe avaliativo.

Indicadores de avaliación

Cada unha das accións contempla diferentes indicadores para facilitar a avaliación e medición de varias cuestións:

- Por unha banda, os indicadores de seguimento facilitan a valoración do nivel de desenvolvemento das accións.
- Por outra, os indicadores de impacto fan posible que valoremos as mudanzas cuantitativas e cualitativas conseguidas.

2.7 Difusión e comunicación



Comunicación inicial

O III Plan de Igualdade de Xénero divúlgase:

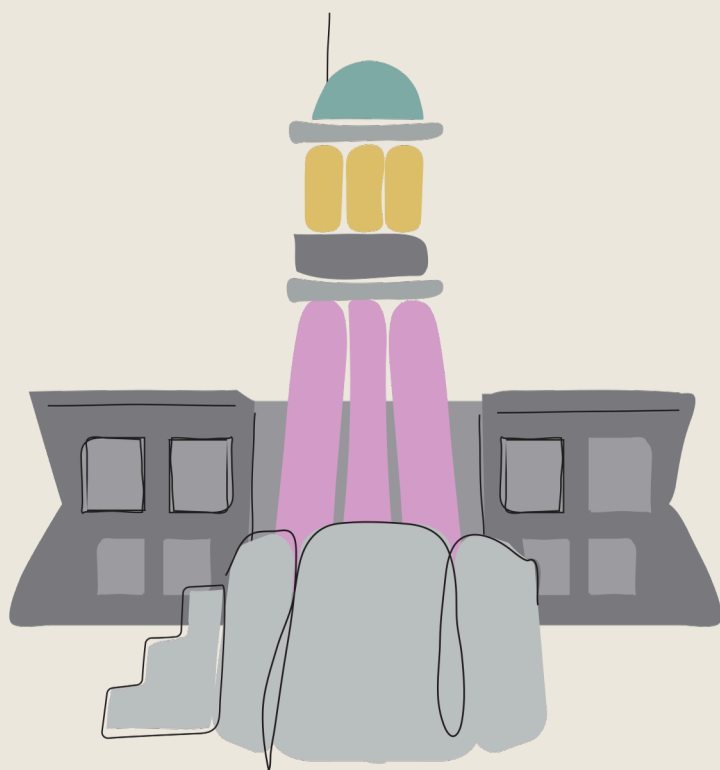
- Entre todo o persoal do Concello a través de mecanismos internos de comunicación.
- Na web e perfís das redes sociais institucionais.
- Nos espazos públicos a través de cartelería.

Comunicación final

Ao finalizar a implantación do III Plan de Igualdade de Xénero infórmase a nivel interno e externo dos resultados de avaliación alcanzados.

"Eu son libre, nada pode conter a marcha dos meus pensamentos e eles son a lei que rexe o meu destino"

Rosalía de Castro.



III Plan Municipal de
Igualdade de Xénero
Concello de Corcubión